

# Ambitions & Volontariat

# RSE

2021



L'ENGAGEMENT DE LA SOCIÉTÉ GRANJARD  
EN MATIÈRE DE DÉVELOPPEMENT DURABLE.

**Granjard**  
SAS

Textile depuis 1864

# SOMMAIRE

- 4 ÉDITO
- 5 GRANJARD AU SEIN DU GROUPE FAMILIAL SOTEXPA
- 6 PRÉSENTATION DE L'ENTREPRISE
- 8 CHIFFRES CLÉS
- 9 LA POLITIQUE RSE
- 10 LES LIGNES DIRECTRICES DE LA DÉMARCHE RSE

12

## ENVIRONNEMENT

- 1 - L'ÉCO-CONCEPTION
- 2 - NOS DÉCHETS & UPCYCLING
- 3 - LE TRANSPORT
- 4 - L'ÉNERGIE

16

## ACHATS RESPONSABLES

- 1 - NOTRE POLITIQUE D'ACHATS RESPONSABLES
- 2 - L'ÉVALUATION DE NOS FOURNISSEURS
- 3 - NOTRE CHARTE ÉTHIQUE
- 4 - NOS CONSOMMATIONS DURABLES

20

## QUALITÉ ET SÉCURITÉ DES PRODUITS

- 1 - NOS PRODUITS SAINS
- 2 - NOS PRODUITS DE QUALITÉ
- 3 - LES MÉCANISMES DE RÉCLAMATION

22

## CAPITAL HUMAIN

- 1 - LA SANTÉ ET LA SÉCURITÉ AU TRAVAIL
- 2 - LE MANAGEMENT
- 3 - LE PARCOURS DE VIE DANS L'ENTREPRISE
- 4 - L'ÉQUITÉ ET LA DIVERSITÉ
- 5 - L'ÉQUILIBRE VIE PERSONNELLE / VIE PROFESSIONNELLE

28

## ÉDUCATION ET CULTURE

- 1 - DES PROJETS SOCIO-CULTURELS POUR LES COLLABORATEURS EN FRANCE
- 2 - DES PROJETS POUR PROMOUVOIR L'ÉDUCATION ET LA CULTURE DANS NOS FILIALES

30

## DÉVELOPPEMENT LOCAL

- 1 - LA CRÉATION DE VALEUR
- 2 - LA VIE ÉCONOMIQUE ET SOCIALE
- 3 - LE PATRIMOINE

32

## LUTTE CONTRE LA CORRUPTION

- 1 - LA CARTOGRAPHIE DES RISQUES DE CORRUPTION
- 2 - LE CODE DE CONDUITE
- 3 - LES CAS DE CORRUPTION



# ÉDITO

Les ressources naturelles s'épuisent et se dégradent, alors que les besoins ne cessent d'augmenter en raison de l'évolution de la population, de la croissance urbaine, des aspirations individuelles et collectives en matière de qualité de vie. Toutes ces évolutions nous placent devant un défi écologique et sociétal : assurer le droit des personnes à disposer des services essentiels dans un contexte de ressources rares et de dérèglements climatiques.

L'ambition de GRANJARD SAS est de contribuer à un développement durable en déployant des solutions à notre échelle pour favoriser de la valeur à la fois financière, sociale, sociétale et environnementale.

GRANJARD SAS a inscrit durablement une nouvelle orientation dans sa stratégie : AMBITIONS et VOLONTARIAT RSE.

Pour relever ce défi, un comité de collaborateurs engagés s'est mis en place pour témoigner davantage et dans les faits, de la responsabilité sociétale de l'entreprise et de nos engagements qui visent à concilier pour nos clients et pour nous-mêmes, la protection de l'environnement et le développement humain. Ces engagements se nourrissent d'un dialogue avec toutes nos parties prenantes, dans une logique d'amélioration continue. Nous les déployons à travers notre charte éthique afin de garantir le respect des droits humains et une conduite exemplaire de notre métier à tous les niveaux de notre organisation.



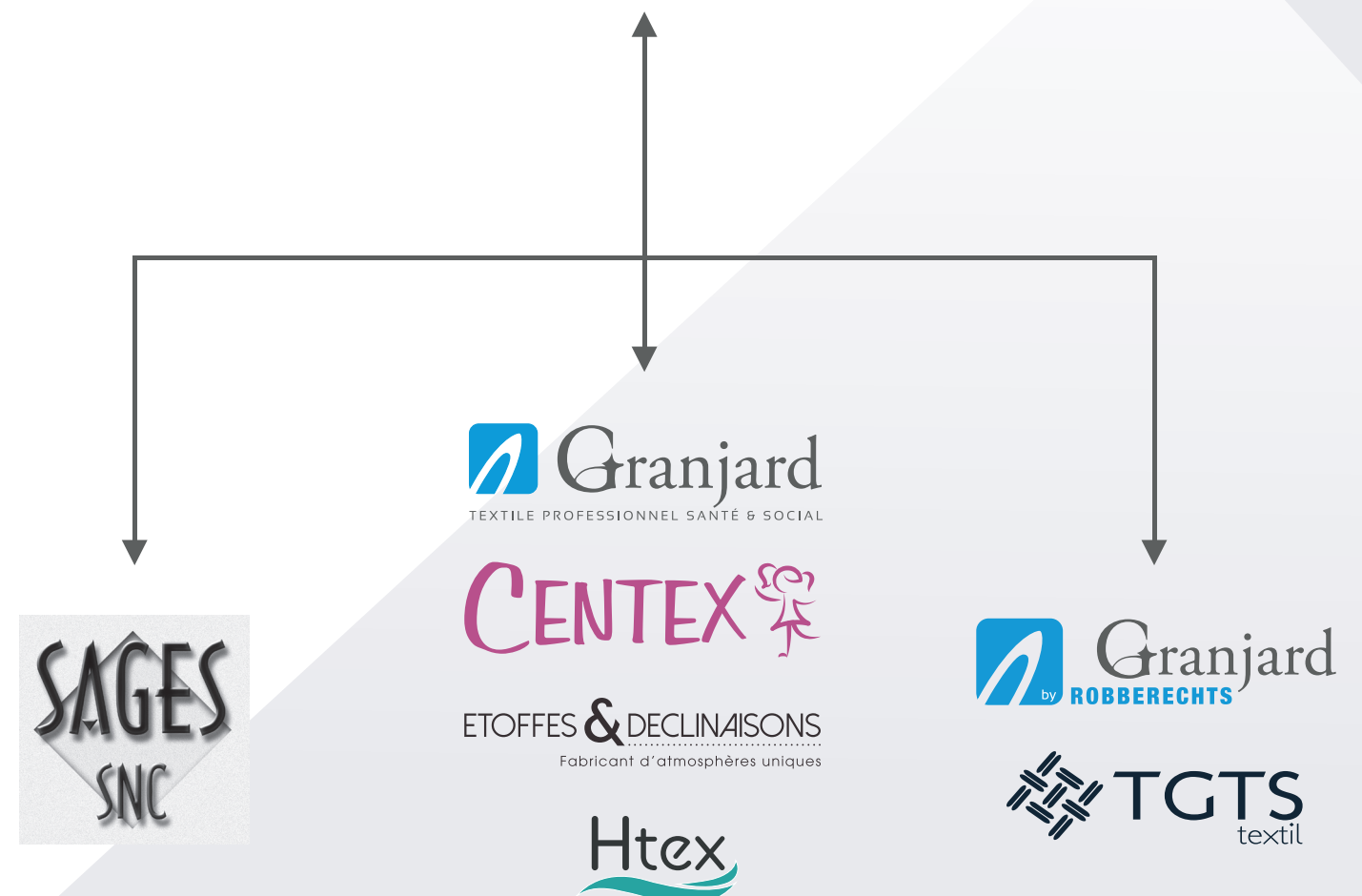
**Hervé GRANJARD**  
Président Directeur Général

# GRANJARD AU SEIN DU GROUPE FAMILIAL SOTEXPA



**Granjard**  
SAS

Textile depuis 1864



# PRÉSENTATION DE L'ENTREPRISE

**1864**

- Création de l'entreprise GRANJARD (linge de maison et nappage pour particuliers).

**1961**

- Intégration d'une unité d'impression offset, production catalogues de vente par correspondance.

**1982**

- Élaboration d'une collection de vêtements pour les professionnels de la santé.
- Élargissement de l'offre globale textile pour les collectivités.

**1990**

- Création d'une unité de production complémentaire en Tunisie.

**1999**

- Création d'une ligne de produits textiles petite enfance.
- Intégration d'une gamme de chaussures professionnelles.

**1955**

- Orientation vers le marché des collectivités.
- Développement gammes de protection de matelas innovantes en France.

**1973**

- Élaboration des premières gammes de tissus d'ameublement décoratifs NON FEU.
- Développement de l'activité : Grande Bretagne, Allemagne, Suisse...

**1988**

- Extension du réseau commercial, couverture nationale France.

**1992**

- Amélioration de la logistique (unités de stockage intégrées).
- Automatisation de l'outil de production et développement des processus de contrôle qualité.

**2001**

- Extension des bâtiments, acquisition de nouvelles surfaces de stockage.
- Création marque H.TEX (maintien à domicile).

**2007**

- Création d'une filiale Espagne.
- Création d'une unité de tissage et de confection en Inde contrôlée à 100% par le groupe.

**2013**

- Refonte globale des systèmes d'informations : ERP - CRM et renforcement de la stratégie WEB marketing.

**2015**

- Formalisation d'un plan de développement, inversion de la pyramide hiérarchique.

**2017**

- Produits Centex disponibles sur un site web marchand.
- Certification ISO 9001 version 2015 d'AVERA, notre atelier de confection en Tunisie.

**2003**

- Intégration de la marque Centex au sein de Granjard.

**2009**

- Intégration des enjeux du développement durable : Adhésion au programme Fibre Citoyenne de l'ONG YAMANA, mise en œuvre de la directive REACH, du label « Oeko Tex® - Confiance Textile »

**2014**

- Développement d'une offre de décoration textile personnalisée pour l'hôtellerie : Etoffes & Déclinaisons.

**2016**

- Construction de nouveaux locaux à Panissières (réunir l'ensemble du personnel pour favoriser le travail collaboratif).

**2018**

- Développement de l'atelier de confection en décoration textile (AVERID) (matériels pointus, couturières qualifiées en confection hôtelière).

**2021 - 2023**

- Renfort à l'international.
- Retour à des process industriels locaux.
- Introduction des gammes recyclées.



# CHIFFRES CLÉS

**+ 155 ANS**  
D'EXISTENCE, DE PRÉSENCE ET  
D'EXPÉRIENCE.

**420 PERSONNES**  
AU SERVICE DE NOTRE CLIENTÈLE EN FRANCE  
ET A L'ÉTRANGER.

**4 UNITÉS DE PRODUCTION**

**18 000 M<sup>2</sup>**  
DE STOCKAGE

**23 000**  
RÉFÉRENCES PRODUITS

**24 000**  
COMMANDES PAR AN

# LA POLITIQUE RSE

Le groupe GRANJARD s'appuie sur 3 activités stratégiques en tant que fabricant et distributeur textile : le vêtement professionnel, le linge et le tissu d'ameublement.

Multi-spécialiste, nous sommes présents au travers d'un portefeuille de marques, auprès des professionnels :

- de la santé et du médico-social, marque GRANJARD : granjard.fr
- de l'enfance, marque CENTEX : centex.fr
- de l'hôtellerie, marque ETOFFES & DECLINAISONS : etoffesetdeclinaisons.fr
- du maintien au domicile, marque HTEX : htex.fr

Nous rayonnons plus particulièrement en Europe. En France, en Espagne, en Belgique et en Suisse avec nos propres équipes commerciales mobilisées chaque jour pour conseiller nos clients jusque dans leurs établissements.

La société GRANJARD opère dans le monde du textile depuis 1864 et fait face aujourd'hui à un enjeu essentiel : la **RSE (Responsabilité Sociétale des Entreprises)**. Nous nous sommes engagés à suivre les lignes directrices et les attentes du référentiel **ISO26000**. Nous respectons, en prérequis, la réglementation en vigueur et nous nous inspirons des différents pactes internationaux et notamment les 17 objectifs du développement durable de l'ONU (Organisation des Nations Unies) pour intégrer dans nos prises de décision les **questions sociétales et environnementales**.

Afin d'inclure un maximum de diversité d'esprit, une équipe de 13 collaborateurs (des opérateurs jusqu'à la Direction) se mobilise pour réfléchir aux thématiques RSE et prendre les décisions.

La gouvernance et le dialogue avec les parties prenantes sont les pierres angulaires de notre démarche RSE. Pour fixer un cap pérenne et pertinent, nous avons défini les grands enjeux RSE prioritaires pour notre société dans notre matrice de matérialité :

## • DEVELOPPEMENT DU CAPITAL HUMAIN

Formations, promotion, inversion de la pyramide managériale, QVT (Qualité de Vie au Travail)

## • PREVENTION DE LA POLLUTION

Identification des actions, tri des déchets, valorisation des déchets

## • ATTENUATION DU CHANGEMENT CLIMATIQUE

Économie d'énergie, empreinte carbone, écoconception, emballage

## • ACHAT DURABLE et RESPONSABILITE DANS LA CHAÎNE DE VALEUR

Privilégier le circuit court, label GOTS, Cradle to Cradle, France Terre Textile, sécurité et traçabilité

## • SAV ET LITIGES

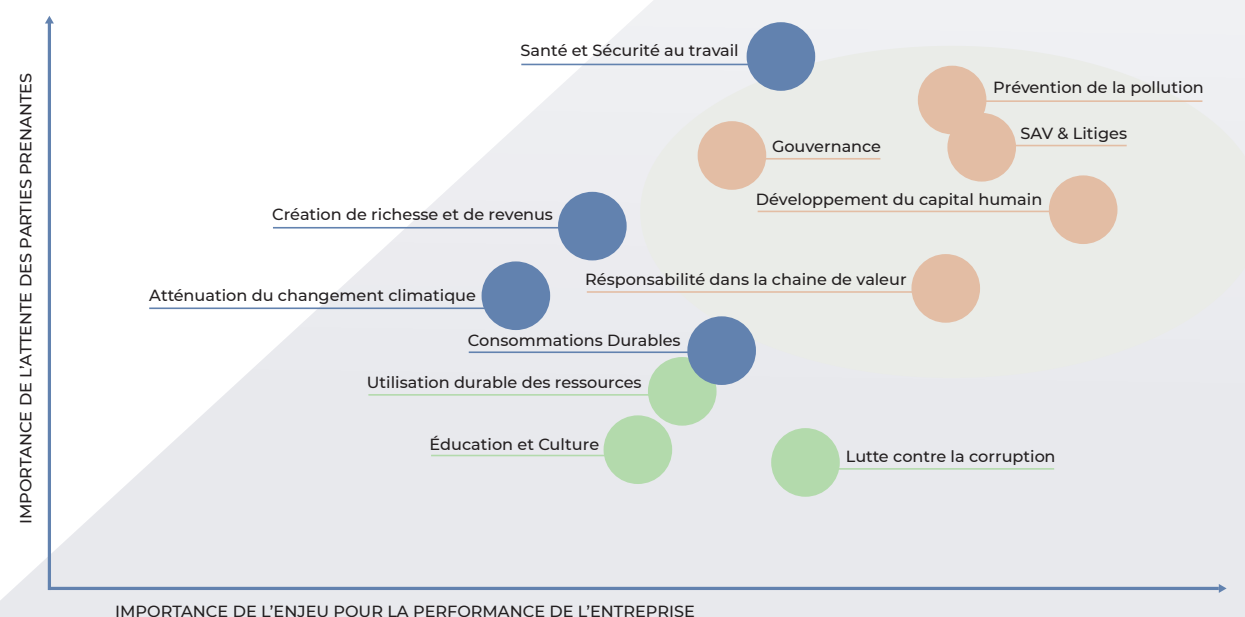
Actions correctives pour améliorer la satisfaction clients et réduire l'empreinte environnementale

## • SANTE et SECURITE AU TRAVAIL

Lutte contre les RPS (Risques Psychosociaux), Lutte contre les TMS (Troubles Musculosquelettiques), réduction des risques, prévention

Notre prise de conscience est croissante pour le développement durable et nos engagements nous ont conduits à planifier et à mener des actions environnementales et sociétales concrètes : Réussir notre mise en progrès sur ces thématiques est notre priorité.

## Matrice de Matérialité :



# LES LIGNES DIRECTRICES DE LA DÉMARCHÉ RSE

L'entreprise GRANJARD pilote sa démarche RSE en s'appuyant sur des référentiels reconnus, pactes ou évaluations afin d'être en perpétuelle amélioration continue et de pouvoir mesurer son niveau de maturité RSE.



## PROJET 2021

- Démarche GRI (Global Reporting Initiative).

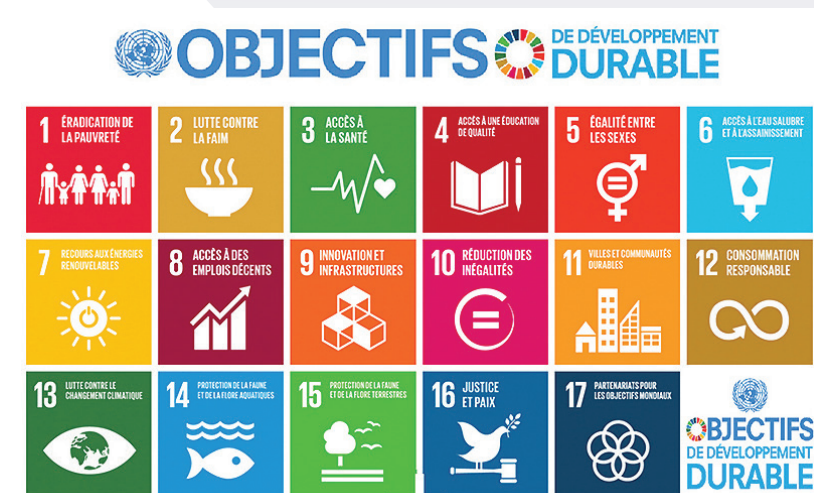
### LES ACTIONS DÉJÀ ENGAGÉES :

⇒ En s'appuyant sur le référentiel ISO 26000, un groupe de 13 personnes travaille en atelier sur les principaux enjeux du développement durable en respectant la stratégie RSE de GRANJARD qui intègre les 7 questions centrales :

- La gouvernance de l'organisation
- Les droits de l'homme
- Les relations et conditions de travail
- L'environnement
- La loyauté des pratiques
- Les questions relatives aux consommateurs
- Les communautés et le développement local



⇒ Les 17 ODD (Objectifs du Développement Durable) font partie de nos ambitions.



GRANJARD soutient les Objectifs de développement durable.

⇒ GRANJARD, en tant que signataire du Global Compact des Nations Unies, soutient les principes fondamentaux des Nations Unies :

- Les droits de l'homme
- Les normes internationales du travail
- La protection de l'environnement
- La lutte contre la corruption



⇒ En 2020, ECOVADIS a évalué notre niveau de maturité RSE. GRANJARD progresse et renouvelle sa médaille d'argent ! Ce résultat nous permet de figurer dans le top 25% des entreprises évaluées par EcoVadis.

ecovadis



# ENVIRONNEMENT

## RÉPONDRE AUX ENJEUX CLIMATIQUES D'AUJOURD'HUI ET DE DEMAIN



Consciente des enjeux climatiques d'aujourd'hui et de demain, la société GRANJARD a mis en place son **analyse environnementale** pour définir les **impacts les plus significatifs**. C'est notamment dans une logique de **cycle de vie du produit** que s'oriente sa stratégie, à travers ces 4 axes fondamentaux de l'environnement :

## 1 - L'ÉCO-CONCEPTION

GRANJARD développe des produits plus responsables pour **diminuer son impact environnemental** et s'inscrire dans une logique de **cycle de vie** et d'éco-conception.



### PROJETS 2021

- Développer des produits avec des **matières 1<sup>ères</sup>** issues du recyclage
- Intégrer une gamme éco-conçue
- Calculer et afficher l'**empreinte carbone** de nos produits

#### LES ACTIONS DÉJÀ ENGAGÉES :

- ⇒ Pré-diagnostic (Programme Prime)
- ⇒ Réflexion stratégique sur toutes les phases :
- La consommation des matières premières
- La production
- La distribution
- L'usage de nos produits
- La fin de vie de nos produits

#### LES MATIÈRES PREMIÈRES :

Utilisation de  **fils recyclés**  à base de bouteilles en plastique recyclées alliant  **qualité technique**  et  **performance environnementale** .

**12** POINTS FORTS ÉCO CONCEPTION  
( Issus d'un diagnostic externe. )

## 2 - NOS DÉCHETS & UPCYCLING

Nous sommes responsables de tous les déchets que nous produisons, consommons et mettons sur le marché. Nous connaissons l'impact environnemental associé, notre priorité est donc d'aller plus loin que le simple tri : **réduire nos consommations et donner une seconde vie à TOUS nos déchets.**



### PROJETS 2021

- Donner une **seconde vie** aux produits vendus qui arrivent en fin de vie et organiser leur collecte
- Revoir notre stratégie d'emballage pour une **alternative plus durable**
- Collecte des Déchets d'Éléments d'Ameublement (DEA)

#### LES ACTIONS DÉJÀ ENGAGÉES :

- ⇒ Tri des déchets avec des compacteurs précurseurs
- ⇒ Dons des chutes de production : créateurs textiles, EHPAD...
- ⇒ Valorisation du linge de réforme
- ⇒ Réutilisation des éléments d'emballage

**-21%**

DE DÉCHETS CARTON PAR RAPPORT À 2019  
(Grâce au réemploi des cartons)

**-7%**

DE DÉCHETS PLASTIQUE PAR RAPPORT À 2019

**70 000**

COLIS AVEC CARTONS ISSUS DU RÉEMPLOI



## 3 - LE TRANSPORT

Parmi les enjeux environnementaux, le transport est un point clé dans l'émission des Gaz à Effet de Serre (GES), c'est pourquoi GRANJARD s'applique à travailler avec des transporteurs aux bonnes pratiques environnementales.



### PROJETS 2021

- Développer les envois directs (20%).
- Dialoguer avec des fournisseurs de proximité
- Objectif : Réduire notre impact carbone

#### LES ACTIONS DÉJÀ ENGAGÉES :

Collaboration avec des transporteurs :

- ⇒ Certifiés ISO 14001
- ⇒ Formant leurs chauffeurs à l'éco conduite
- ⇒ Déployant des flottes de véhicules propres

Pour nos imports :

- ⇒ Surveillance de nos taux de remplissage des containers

#### UN ZOOM SUR UN TRANSPORTEUR :

Pour ses actions diminuant son impact carbone :

- Déploiement d'une flotte de 400 véhicules électriques.
- Évitement de 260 T de CO2 par an.
- Son objectif de neutralité carbone.

## 4 - NOS CONSOMMATIONS ÉNERGÉTIQUES

Pro-actif dans la consommation énergétique à notre siège, GRANJARD a mis en place depuis plusieurs années des initiatives qui permettent de diminuer notre consommation énergétique.



### PROJETS 2021

- Calculer l'empreinte carbone : Collecter toutes les données énergétiques de nos fournisseurs qui rentrent dans le cycle de vie et la fabrication des produits
- Objectif : Définir l'empreinte carbone de nos produits

#### LES ACTIONS DÉJÀ ENGAGÉES :

- ⇒ Renforcement de l'isolation grâce à une sur-toiture
- ⇒ Suppression des chaudières fioul
- ⇒ Modernisation des systèmes de contrôles et de régulation (compresseur, électricité, eau)
- ⇒ Programmation de la consommation sur les heures non-travaillées
- ⇒ Passage à l'éclairage LED sur les extérieurs
- ⇒ Mesure et analyse de nos consommations
- ⇒ Surveillance des puissances souscrites
- ⇒ Sensibilisation naturelle des collaborateurs à la consommation énergétique

#### UN ZOOM SUR UNE ÉCONOMIE D'ÉNERGIE :

L'air comprimé : Régulation de la consommation sur les heures non travaillées et surveillance des éventuelles fuites.





# ACHATS RESPONSABLES

## ÊTRE RESPONSABLE DANS TOUTE LA CHAÎNE DE VALEUR



Le déploiement d'une stratégie d'achats responsables est pour GRANJARD un levier efficace pour appliquer les grands principes du développement durable avec nos parties prenantes. Cela permet de mieux maîtriser la provenance des produits achetés, leurs origines et leurs circuits. Nos actions s'appuient sur ces 4 axes :

## 1 - NOTRE POLITIQUE D'ACHATS RESPONSABLES

C'est, entre autres, à travers notre politique d'achats responsables que nous garantissons des relations sociétales, environnementales et économiques avec nos fournisseurs.



### PROJETS 2021

- Sensibiliser et former les acheteurs à la politique d'achats responsables
- Inclure des dimensions RSE dans les cahiers des charges fournisseurs
- Inclure une cartographie des risques fournisseurs
- Objectif : **100%** des acheteurs autonomes sur la thématique « achats responsables »

### LES ACTIONS DÉJÀ ENGAGÉES :

Elle intègre :

- ⇒ Formalisation de la politique d'achats responsables
- ⇒ Mise en place d'indicateurs de suivi des fournisseurs

### LA POLITIQUE D'ACHATS RESPONSABLES :

Elle intègre :

- L'environnement
- L'éthique et la société
- L'économie

## 2 - L'ÉVALUATION DE NOS FOURNISSEURS

GRANJARD souhaite évaluer le niveau de maturité RSE de ses fournisseurs afin de renforcer le dialogue, apprendre à mieux les connaître, notre influence, échanger sur les bonnes pratiques, mais également compléter notre approche risques et notre devoir de vigilance.



### PROJETS 2021

- Auditer nos fournisseurs
- Évaluer tous nos fournisseurs
- Objectif : **100%** des fournisseurs de rang 1 évalués

### LES ACTIONS DÉJÀ ENGAGÉES :

- ⇒ Questionnaire d'évaluation des fournisseurs
- ⇒ Analyse primaire des engagements RSE

# 66%

DES GRANDS FOURNISSEURS

Engagés dans une démarche RSE.

# 21ANS

DURÉE MOYENNE DE COLLABORATION AVEC LES GRANDS FOURNISSEURS

### À TRAVERS NOTRE QUESTIONNAIRE D'ÉVALUATION NOUS CHERCHONS À CONNAÎTRE LES :

- Certifications environnementales, sociales, RSE
- Les politiques environnementales, sociales
- L'approche produits écoresponsables
- Les bonnes pratiques
- Les critères de proximité
- La capacité d'innovation





# 3 - NOTRE CHARTE ÉTHIQUE

A travers sa charte éthique, GRANJARD vise à établir un socle de règles communes en termes de pratiques RSE. Elle représente un gage de bonne conduite mais ne se substitue pas à notre devoir de vigilance et de surveillance.



## PROJETS 2021

- Auditer nos fournisseurs
- Objectif : **100%** des fournisseurs de rang 1 signant la charte éthique

### LES ACTIONS DÉJÀ ENGAGÉES :

- ⇒ Formalisation de la charte éthique
- ⇒ Adhésion de GRANJARD au global compact de l'ONU

### NOTRE CHARTE ÉTHIQUE S'APPUIE SUR :

- La conformité réglementaire
- Les droits de l'homme
- La santé, sécurité au travail
- Les conditions de travail
- La lutte contre la corruption
- L'innocuité des produits
- La sécurité des process

# 4 - NOS CONSOMMATIONS DURABLES

Les produits éco-labellisés offrent la garantie d'un faible impact environnemental et sociétal. C'est un choix qui intègre des exigences de conformité fiables et qui traduit notre volonté d'inclure des consommations plus durables dans nos achats responsables.

### LES ACTIONS DÉJÀ ENGAGÉES :

- ⇒ Le label **FRANCE TERRE TEXTILE** vient récompenser les articles dont **75% des opérations de production sont réalisées en France** (critères de fabrication : circuit court, de qualité et RSE).
- ⇒ **GOTS** (certification internationale créée en 2002, pour le textile). Elle intègre des aspects environnementaux et sociétaux pour garantir un mode de production plus écologique et durable par l'évaluation des fibres biologiques.
- ⇒ **CRADLE TO CRADLE** (certification internationale créée en 2002). Les critères de certification sont : la toxicité des matières utilisées, la réutilisation des matières, les consommations d'énergie & d'eau, la responsabilité sociale et également des critères de **biodégradabilité et recyclabilité**.



**64%** DES MODÈLES CENTEX "DÉCO" SONT FRANCE TERRE TEXTILE

**12** RÉFÉRENCES CRADLE TO CRADLE EN GAMME

**45** MODÈLES GOTS EN GAMME



# QUALITÉ ET SÉCURITÉ DES PRODUITS

## PROPOSER DES PRODUITS SAINS ET DE QUALITÉ



Nous intégrons la notion de qualité dans le développement durable car c'est un pré requis au bon pilotage de la RSE. La mise en place de notre système nous permet de **garantir la satisfaction des attentes des consommateurs, de nos clients et des exigences réglementaires.**

## 1 - NOS PRODUITS SAINS

Garantir l'innocuité de nos produits, protéger la santé et la sécurité de nos consommateurs, sont des préoccupations quotidiennes pour GRANJARD.



### PROJET 2021

- Développement des certificats OEKO TEX

#### LES ACTIONS DÉJÀ ENGAGÉES :

- ⇒ Respect de la réglementation REACH
- ⇒ Produits certifiés OEKO TEX
- ⇒ Produits certifiés NORME NF EN 12952
- ⇒ Produits M1 : Tissus d'ameublement (Arrêté du 25 juin 1980)
- ⇒ Des indicateurs de suivi et de pilotage



Garantie de la qualité du textile et des accessoires utilisés dans la fabrication du fil jusqu'au produit fini : sans substance nocive pour la santé et l'écologie.

# 76%

DE LA GAMME  
VÊTEMENTS DE SANTÉ  
Sont labellisés OEKO TEX.

## 2 - NOS PRODUITS DE QUALITÉ

GRANJARD maintient et améliore son système de management de la qualité dans le but de fabriquer des produits de qualité pour **garantir la satisfaction de ses clients.**



### PROJET 2021

- Continuer nos actions correctives sur les plus grandes causes de non-conformités identifiées

#### LES ACTIONS DÉJÀ ENGAGÉES :

- ⇒ Certification ISO 9001 des ateliers AVERA, AVERID
- ⇒ Système de contrôle selon AQL
- ⇒ Système d'analyse des causes des non-conformités

#### LE SYSTÈME DE CONTRÔLE DES PRODUITS :

- Contrôle des marchandises entrantes et sortantes
- Traçabilité des contrôles
- Contrôleurs qualité dédiés



## 3 - LES MÉCANISMES DE RÉCLAMATIONS

GRANJARD s'engage à améliorer ses pratiques de réponses en incluant une transparence sur notre système de gestion du service après-vente pour une communication fluide et efficace.

#### LES ACTIONS DÉJÀ ENGAGÉES :

- ⇒ Un système d'analyse des causes des réclamations

#### LA GESTION D'UN SAV :

- Analyse des causes du SAV
- Partage d'informations en réunion
- Actions correctives
- Retour aux clients



### PROJETS 2021

- Mettre en place un numéro vert SAV
- Étudier la mise en place d'un configurateur de taille
- Mesurer la satisfaction « prise en charge d'un SAV »
- Mettre en place un formulaire de SAV en ligne
- Fournir à nos clients des mètres de prise de mesures réalisés sur impression numérique



# CAPITAL HUMAIN

L'HUMAIN AU CŒUR DE NOTRE DÉVELOPPEMENT



Les collaborateurs sont les premières parties prenantes de la vie de l'entreprise. GRANJARD est mobilisée pour maintenir un cadre et des conditions de travail propices à la motivation, à la cohésion, mais aussi à la performance. GRANJARD s'appuie sur 5 piliers pour favoriser de bonnes conditions de travail et l'épanouissement de chacun :



Collaborateurs

## 1 - LA SANTÉ ET LA SÉCURITÉ AU TRAVAIL

La prévention des risques, la sécurité au travail et la **protection des salariés** sont **primordiales pour GRANJARD**. Notre système de management permet d'apporter un environnement de travail sûr et épanouissant à l'ensemble de nos collaborateurs.



### PROJETS 2021

- Une étude des postes pour lutter contre les TMS
- Des formations gestes et postures.
- La création d'un point d'écoute et de dialogue
- Un questionnaire QVT

#### LES ACTIONS DÉJÀ ENGAGÉES :

- ⇒ Une évaluation des risques terrain : DUERP
- ⇒ Des ateliers de sophrologie

**2,1%** TAUX DE GRAVITÉ DES ACCIDENTS

0

FACTEUR DE PÉNIBILITÉ

0

MALADIE PROFESSIONNELLE





## 2 - LE MANAGEMENT

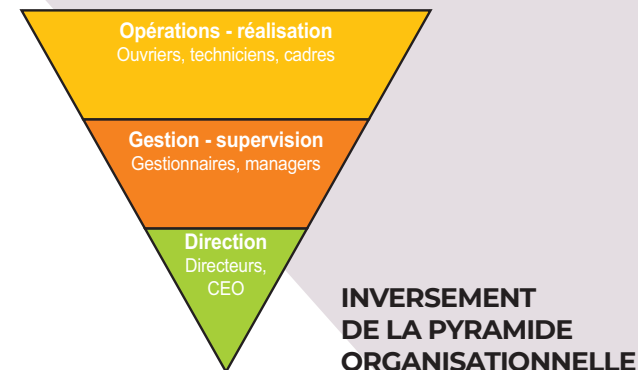
Le meilleur moyen d'atteindre avec efficacité nos objectifs passe par le **pilotage des moyens humains, l'organisation et leur gestion**. C'est pourquoi, GRANJARD a mis en place un management avec **3 GRANDS AXES DE DÉVELOPPEMENT** :

- La pyramide managériale inversée
- Un guide des collaborateurs
- Le Lean management



### PROJET 2021

- Révision de la méthodologie des entretiens individuels ou professionnels



### LE GUIDE DE COLLABORATION :

Dans le but de favoriser le bien-être par le management, les responsables d'équipe se sont réunis pour définir de bonnes pratiques managériales dans un « guide de la collaboration » qui est accessible par tous.

### INSTAURATION DE LA MÉTHODE LEAN :

**LA MÉTHODE LEAN** : En 2018, nous avons mis en place une nouvelle démarche LEAN, pour chasser les gaspillages dont les collaborateurs sont les principaux acteurs.

Le modèle se base sur trois principes interdépendants :

- Fabriquer selon les besoins de son client.
- Privilégier l'esprit d'équipe en considérant les employé(e)s comme le moteur du système.
- Éliminer les gaspillages : Pour le lean, le gaspillage est défini comme quelque chose qui n'apporte pas de valeur au produit. La valeur étant définie du point de vue de l'utilisateur.

## 3 - LE PARCOURS DE VIE DANS L'ENTREPRISE

GRANJARD souhaite que chaque collaborateur ait un **parcours de vie épanouissant** au sein de l'entreprise.



### PROJETS 2021

- Promouvoir le recrutement en interne
- Partager la culture et les ambitions de l'entreprise

### LES ACTIONS DÉJÀ ENGAGÉES :

⇒ Révision du processus d'intégration dans l'entreprise

### TÉMOIGNAGES DE COLLABORATEURS :

**Un collaborateur ayant bénéficié du nouveau programme d'intégration.**



Dimitri HERAULT

" Tout d'abord merci.

Merci à Carole, Bruno et Cédric, ainsi qu'à toutes les personnes que j'ai rencontrées, de m'avoir réservé un accueil aussi chaleureux. Mon intégration s'est déroulée en deux phases. Une première, où je suis resté une dizaine de jours sur le site. J'ai visité les différents locaux et j'ai eu le plaisir de faire la connaissance de mes collaborateurs. On m'a présenté l'entreprise et ses valeurs, mon nouvel univers ainsi que mon poste. Tous les intervenants de la formation ont su m'expliquer de façon claire, précise et avec beaucoup de patience leurs domaines.

Concernant la seconde phase, Cédric m'a accompagné pendant deux semaines en rendez-vous sur mon secteur Nord & Normandie. Nous avons échangé sur les process, les produits, ainsi que sur les différents clients et actions que nous pouvons rencontrer. Ce qui m'a surpris, c'est le temps que toutes et tous m'ont consacré pour rendre mon intégration et ma prise de poste plus faciles.

PS : Pendant cette semaine d'intégration, j'ai même eu le loisir de faire un petit tour au fameux marché de Panissières. "

**Un collaborateur ayant évolué dans l'entreprise.**



Caroline BANDIERA

Je suis arrivée en juillet 2000 chez Sotexpro pour une mission courte de 1 semaine, afin de livrer les dernières commandes avant les vacances. De la livraison, en passant par la confection ou le suivi de production, petit à petit, mon évolution dans l'entreprise s'est engagée. A la création de S2C en 2009 dont j'ai pris le management en charge, j'ai pu faire évoluer l'atelier selon mes convictions et avec le soutien de la direction j'ai confirmé ma position dans l'entreprise. Pour mieux s'adapter au marché et à la clientèle, nous nous sommes tournés vers la délocalisation de certaines productions. En collaborant avec les managers de ces sites, je me suis investie dans l'accompagnement de ces nouveaux partenaires Tunisiens et Roumains en me rendant sur place dès que j'en ressentais le besoin. Une belle expérience professionnelle et humaine que de faire naître ces ateliers. Depuis 20 ans où j'ai eu la chance d'évoluer, j'avance comme je le ferai pour ma propre entreprise. Je souhaite être le plus proche possible de mes équipes, être à leur écoute les faire participer à nos projets. J'ai le sentiment d'être à ma place, je n'étais pas destinée à ce métier, mais tout ce partage avec les gens avec qui je travaille ne me fais rien regretter.



# 4 - L'ÉQUITÉ ET LA DIVERSITÉ

GRANJARD veille que chacun trouve sa place dans l'entreprise. Nous agissons toujours en faveur de la diversité et de l'équité, ces points sont sources de richesse et de productivité. Ils s'inscrivent pleinement dans nos valeurs.

92%

DES EFFECTIFS  
EN CDI

75%

DE FEMMES DANS LES EFFECTIFS  
Dont 36% de femmes au COTRANS.

LES ACTIONS DÉJÀ ENGAGÉES :

- ⇒ L'embauche d'alternants
- ⇒ La diversité dans les prises de décision



Groupe alternants 2021

# 5 - L'ÉQUILIBRE VIE PERSONNELLE / VIE PROFESSIONNELLE

Valeur reconnue par les collaborateurs de GRANJARD, la conciliation de la vie professionnelle et la vie personnelle est importante pour l'équilibre de tous.

TÉMOIGNAGE D'UN COLLABORATEUR :

" C'est important pour moi de pouvoir travailler à temps partiel cela me permet de garder le bon équilibre entre ma vie personnelle et ma vie professionnelle. L'organisation des deux plannings au quotidien est plus facile puisque j'ai des horaires qui me conviennent sans gros trous dans la journée. J'ai un manager à l'écoute, qui accepte si besoin de faire face aux imprévus de ma vie familiale et qui joue un rôle pivot dans la gestion de mon temps de travail. "

LES ACTIONS DÉJÀ ENGAGÉES :

- ⇒ Un mode de management bienveillant
- ⇒ Des horaires adaptés
- ⇒ Une écoute des managers
- ⇒ Une organisation autonome de son travail



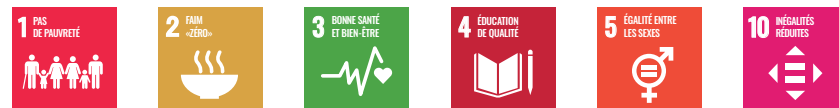
Julie CREPET





# ÉDUCATION ET CULTURE

## S'INVESTIR DANS LE DÉVELOPPEMENT SOCIO-CULTUREL



GRANJARD souhaite développer des programmes socio-culturels pour ses collaborateurs. En effet, la promotion de la culture et de l'éducation à un impact positif pour l'ensemble de nos collaborateurs. Sur nos zones d'influences plus vulnérables, comme l'Inde, elle peut même jouer un rôle capital.

## 1 - DES PROJETS SOCIO-CULTURELS POUR NOS COLLABORATEURS EN FRANCE

Des ateliers socio-culturels volontaires vont naître pour partager du bon temps entre collaborateurs et pour donner accès à des activités extra-professionnelles ludiques.



### PROJETS 2021

- Développer des activités socio-culturelles pour nos collaborateurs en France :

- Photographie
- Couture
- " Zéro déchets "
- Dictée Bernard Pivot
- Patrimoine industriel
- Peinture

CRÉER UN ACTE FÉDÉRATEUR ET UNE COHÉSION D'ÉQUIPE

### LES ACTIONS SOCIO-CULTURELLES ou EXTRA PROFESSIONNELLES :

- ⇒ Chèques cadeaux pour Noël
- ⇒ Chèques vacances
- ⇒ Tournois de tennis inter-entreprises
- ⇒ L'arbre de NOËL, soirée des rencontres, journée COTRANS



## 2 - DES PROJETS POUR PROMOUVOIR L'ÉDUCATION ET LA CULTURE DANS NOS FILIALES ÉTRANGÈRES

L'éducation dans les zones d'influence de l'entreprise qui sont les plus vulnérables.



### PROJETS 2021



- Développer des correspondances entre les élèves des écoles Françaises, Indiennes, Tunisiennes et Espagnoles
- Objectif : Promouvoir les opportunités d'apprentissage de l'anglais



- Mettre à disposition des enfants de nos collaborateurs (Inde), une salle dédiée à l'enseignement dotée de ressources humaines et matérielles en complément de leur scolarité



- Mettre en place un dispositif d'apprentissage linguistique et développement culturel pour notre filiale Tunisienne
- Objectif : Favoriser l'accès à l'instruction et à l'enseignement



# DÉVELOPPEMENT LOCAL

## SOUTENIR LES TERRITOIRES ET CRÉER DE LA RICHESSE



GRANJARD est profondément ancrée depuis 1864 dans le territoire. A travers son réseau interne et avec l'ensemble des acteurs, GRANJARD soutient déjà des projets. Nous œuvrons à présent pour les mettre en valeur et en développer de nouveaux pour améliorer les conditions de vie et de santé de chacun. GRANJARD s'engage à travers ces trois axes :

## 1 - DES PROJETS POUR CRÉER DE LA VALEUR

GRANJARD s'engage dans des initiatives pour améliorer la relation avec ses parties prenantes autour de l'éducation, de l'enfance, de la santé, de la culture ou du sport, avec des enjeux règlementaires, sociétaux et environnementaux. Nos solutions reposent sur le partage en respectant leur organisation et leurs objectifs.



### PROJET 2021

- Soutenir d'autres projets caritatifs orientés sur le bien-être, le médical et l'accompagnement des seniors et des situations d'urgence

#### LES ACTIONS DÉJÀ ENGAGÉES :

⇒ **24** projets caritatifs soutenus depuis 4 ans :

- 32% dans l'éducation et la jeunesse
- 22% dans le médical
- 23% dans le sport et le bien-être

#### L'ECOLE GLOBAL PATHWAYS :

Créée en 2009 par l'ONG canadienne Village Community Schools, cette école scolarise des enfants des bidonvilles de CHETTIPALAYAM (Inde).

Notre soutien financier, renouvelé chaque année, a permis d'acheter **25** vélos pour aider les enfants à se rendre à l'école.

## 2 - LA VIE SOCIO-ÉCONOMIQUE LOCALE

Implantée sur un territoire rural, la société GRANJARD participe activement à la création d'emplois directs et indirects et au développement des compétences et des connaissances. Nos solutions couvrent toutes les dimensions.



### PROJETS 2021

- Développer les connaissances : Participation à des jurys d'examen, études de cas, stagiaires dans nos entreprises à l'étranger
- Créer une académie de l'entrepreneuriat
- Calculer les emplois directs et indirects sur la commune
- Agenda 21 : Conseil Général 42
- Objectifs: Devenir des incubateurs d'idées et d'innovation. Créer des synergies

#### LES ACTIONS DÉJÀ ENGAGÉES :

- ⇒ Création d'emplois directs et indirects locaux
- ⇒ Favoriser l'insertion

#### NOTRE POLITIQUE D'ACHATS RESPONSABLES :

Elle favorise les fournisseurs locaux de produits ou services afin de valoriser la chaîne de valeur locale et la création d'emplois indirects.

## 3 - NOTRE PATRIMOINE

La société GRANJARD est installée à Panissières depuis 1864, un véritable village de savoir-faire textile, avec, entre autres, son musée de la cravate et du textile. Nous voulons que nos solutions contribuent au développement de notre patrimoine et de nos créateurs.

#### LES ACTIONS DÉJÀ ENGAGÉES :

- ⇒ Participation à l'édition des "48h de la Création Textile"

#### AUX "48H DE LA CRÉATION TEXTILE" :

Nos tissus d'ameublement dans le prêt-à-porter.



### PROJETS 2021

- Rendez-vous du 4 au 7 novembre 2021 aux "48h de la Création Textile"
- Des échanges collaboratifs avec le musée de la cravate et du textile



# LUTTE CONTRE LA CORRUPTION

## PRÉVENIR LE RISQUE DE CORRUPTION



Pour prévenir le risque de corruption, GRANJARD a mis en place plusieurs mesures pragmatiques en ayant une approche la plus exhaustive possible en adéquation avec son code de conduite.

## 1 - LA CARTOGRAPHIE DES RISQUES DE CORRUPTION

GRANJARD se lance, dans un premier temps, dans la cartographie des risques pour identifier, analyser, hiérarchiser les risques d'exposition et identifier les moyens de maîtrise.



### PROJETS 2021

- Finir la cartographie des risques avec l'analyse, la hiérarchisation des risques
- Identifier les moyens de maîtrise
- Mettre à jour son évaluation

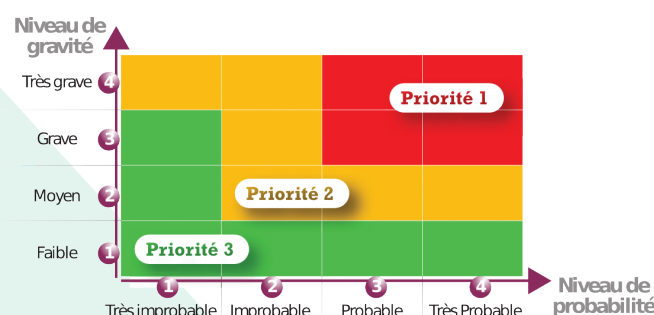
### LES ACTIONS DÉJÀ ENGAGÉES :

- ⇒ Identification des risques
- ⇒ Identification de la méthodologie d'évaluation

### LA MÉTHODOLOGIE D'ÉVALUATION DES RISQUES :

- Elle permet d'identifier :
- Les principaux risques
  - Les critères de fréquence d'apparition
  - Les possibles impacts du risque

La lutte contre la corruption fait partie intégrante de notre politique d'achats.



## 2 - LE CODE DE CONDUITE

L'entreprise GRANJARD a mis en place un **code de conduite** intégrant les notions de corruption. Il récapitule l'ensemble des valeurs et principes que nous déclarons respecter. Il est complété par une charte de **Lutte anti-corruption**.

### LE CODE DE CONDUITE :

Il intègre des notions afférentes à la lutte contre la corruption :

#### I- LES LIGNES DIRECTRICES COMMERCIALES

(relations clientèle, fournisseurs, pratiques commerciales)

- 1- Le respect des lois, des règles et des règlements
- 2- L'intégrité et l'équité des rapports commerciaux

#### II- L'ÉTHIQUE COMMERCIALE ET LES POLITIQUES DE CONFORMITÉ

- 1- Les conflits d'intérêts
- 2- Les intérêts extérieurs
- 3- La corruption
- 4- Les cadeaux et les divertissements
- 5- La propriété intellectuelle

#### III- LE SIGNALEMENT DES INFRACTIONS

- 1- Les procédures de signalement

## 3 - LES CAS DE CORRUPTION

GRANJARD s'engage à améliorer ses pratiques de réponses en incluant une transparence sur notre système de gestion du service après-vente pour une communication fluide et efficace.

### LES ACTIONS DÉJÀ ENGAGÉES :

- ⇒ Inscription dans notre code de conduite des recommandations en cas de corruption

L'entreprise GRANJARD n'est pas soumise aux obligations de la **Loi Sapin II** en matière de dispositif d'alerte, mais elle souhaite hausser son niveau d'exigence pour acquérir les bons réflexes et un degré de maturité suffisant pour :

- Mieux appréhender le sujet
- Maîtriser les effets ricochets
- Savoir détecter un cas



### PROJETS 2021

- Sensibiliser les équipes et suivre les nouvelles recommandations de l'AFA (Agence Française de l'anticorruption) :
- Former le personnel à l'anti-corruption
- Créer un dispositif d'alerte interne

- Savoir alerter
- Savoir traiter le cas

Parce qu'ensemble on va  
plus loin...

RSE



Photos de certains de nos collaborateurs.



**Etre ambitieux et volontaires  
pour préserver notre planète !**



**Préserver**



**Revaloriser**



**Mobiliser**

**Granjard**  
SAS  
Textile depuis 1864